

QCM Microéconomie

Chapitre 2 : les consommateurs

1. La théorie micro-économique ne retient que le terme de panier de biens pour désigner aussi bien un objet matériel, qu'un service ?

-Oui

-Non

Correction :

La théorie microéconomique ne retient que le terme de biens pour désigner aussi bien un objet matériel, qu'un service.

2. Exemple: soit une économie dans laquelle il n'existe que du pain et du chocolat, le panier du consommateur 1 pourra être de 1kg de pain et 350g de chocolat

Formellement, si il existe n biens, un panier de biens Q sera défini comme :

réponse:

$Q = \{q_1, q_2, q_3 \dots q_n\}$ où q_n représente la quantité de bien n

$Q = \{q_1, q_2, q_3 \dots q_n\}$ où q_n représente la quantité de pain n

correction: $Q = \{q_1, q_2, q_3 \dots q_n\}$ où q_n représente la quantité de bien n

3. Une relation de préférence est dite irrationnelle si les préférences ont les propriétés suivantes (fondée sur l'idée qu'il y a rationalité du consommateur et cohérence des préférences)

réponse:

oui

non

correction

Une relation de préférence est dite rationnelle si les préférences ont les propriétés suivantes (fondée sur l'idée qu'il y a rationalité du consommateur et cohérence des préférences)

4 La fonction d'utilité permet d'exprimer:

réponse :

-des choix

-non pas d'interprétation

-des préférences

Correction :

des préférences

5. Le choix optimal est le panier de biens atteignable compte tenu de son budget et qui lui procure le plus d'utilité
Le panier de biens optimal doit, par conséquent, satisfaire deux conditions

- 1 - Il doit appartenir à la gauche de budget (insatiabilité ↔ saturation de la contrainte budgétaire)

oui
non

- 2- Il doit être situé sur la courbe d'indifférence la plus proche de l'origine (↔ fournit le plus de satisfaction)

oui
non

correction

1) Il doit appartenir à la droite de budget (insatiabilité ↔ saturation de la contrainte budgétaire)

2) Il doit être situé sur la courbe d'indifférence la plus éloignée de l'origine (↔ fournit le plus de satisfaction)

6-

Les courbes d'indifférence sont décroissantes et concaves, car :

- Lorsqu'on se déplace vers le haut et vers la droite le long d'une courbe d'indifférence, et que l'on substitue la consommation d'un bien à un autre, la satisfaction totale augmente.

- Le principe des utilités marginales décroissantes implique que, lorsque la consommation d'un bien augmente, on sacrifie de moins en moins d'autres biens pour maintenir la satisfaction constante.

- Lorsqu'on se déplace vers le bas et vers la droite le long d'une courbe d'indifférence, et que l'on substitue la consommation d'un bien à un autre, la satisfaction totale diminue.

-Le principe des utilités marginales décroissantes implique que, lorsque la consommation d'un bien augmente, il est nécessaire de sacrifier de plus en plus d'autres biens pour maintenir la satisfaction constante.

Corriger :

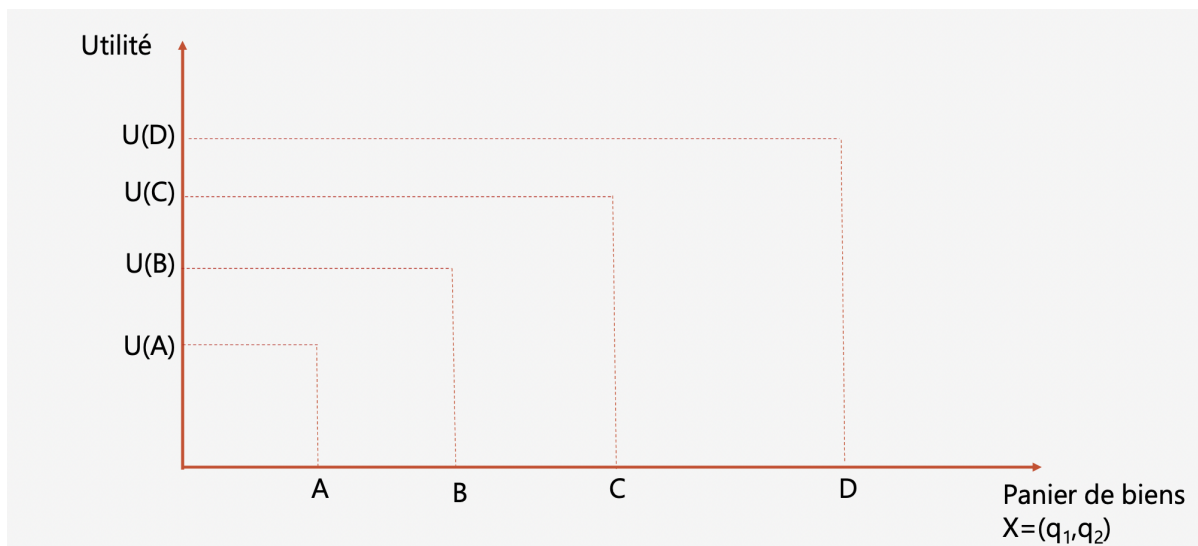
Le principe des utilités marginales décroissantes implique que, lorsque la consommation d'un bien augmente, il est nécessaire de sacrifier de plus en plus d'autres biens pour maintenir la satisfaction constante.

Explication :

Vrai. Le taux marginal de substitution diminue lorsqu'on évolue le long d'une courbe d'indifférence pour accroître de plus en plus la consommation d'un bien.

7-Selon ce graphique, donnez quelle (s) est la courbe ?

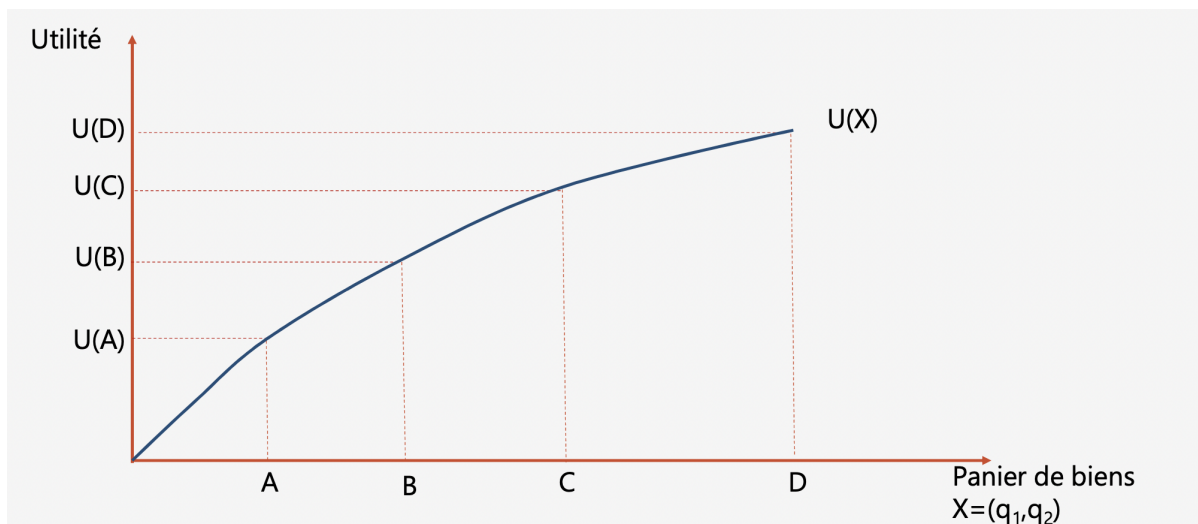
- Continuité de la relation de préférences
- Monotonie des préférences
- Complétude des préférences



réponses : Complétude des préférences (il est toujours possible de calculer le niveau d'utilité d'un panier de biens).

8-Selon ce graphique, donnez quelle (s) est la courbe ?

- Monotonie des préférences
- Complétude des préférences
- Continuité de la relation de préférences



Réponses : **La fonction d'utilité est continue**, une variation infinitésimale de la consommation engendre une variable d'utilité.

9-Le TMS entre un billet de 100 euros et un billet de 200 euros est égal à :

- A) 2
- B) 0,5
- C) 100

Réponses : A.

10- Dans la théorie du comportement du consommateur, le taux marginal de substitution (TMS) est

Le montant d'un bien que l'on doit ajouter à un panier de biens pour maintenir la satisfaction constante le long d'une courbe d'indifférence

Le taux auquel la satisfaction décroît quand on réduit la consommation d'un bien.

Le taux auquel la satisfaction augmente quand on accroît la consommation d'un bien.

Le taux auquel la satisfaction augmente quand on accroît la consommation d'un bien.

réponse La satisfaction totale est constante le long d'une courbe d'indifférence.

11. Définition de la courbe d'indifférence, la définition est représentée avec des trous compléter selon les propositions proposées.

La courbe d'indifférence permet de l'ensemble des combinaisons(ou de deux de biens) qui procurent à une personne le même niveau de....

- panier
- représenter graphiquement
- satisfaction
- Deux bien

Correction:

La courbe d'indifférence est un outil standard de la microéconomie. **Il permet de représenter graphiquement l'ensemble des combinaisons de deux biens (ou de deux paniers de biens) qui procurent à une personne le même niveau de satisfaction.**

12-

Une courbe d'indifférence représente et sa pente est égale.....

- Les différentes combinaisons de deux biens qui procurent le même niveau de satisfaction.
- Au taux marginal de substitution.
- Les différentes combinaisons de deux biens qui procurent le même niveau de satisfaction.
- Au prix d'un bien par rapport à l'autre.
- Les différentes combinaisons de biens et de services que le consommateur peut acheter.

- Au ratio du prix des deux biens.

- Les différentes combinaisons de biens et de services que le consommateur peut acheter.

correction : Les différentes combinaisons de deux biens qui procurent le même niveau de satisfaction. - Au taux marginal de substitution.

13-

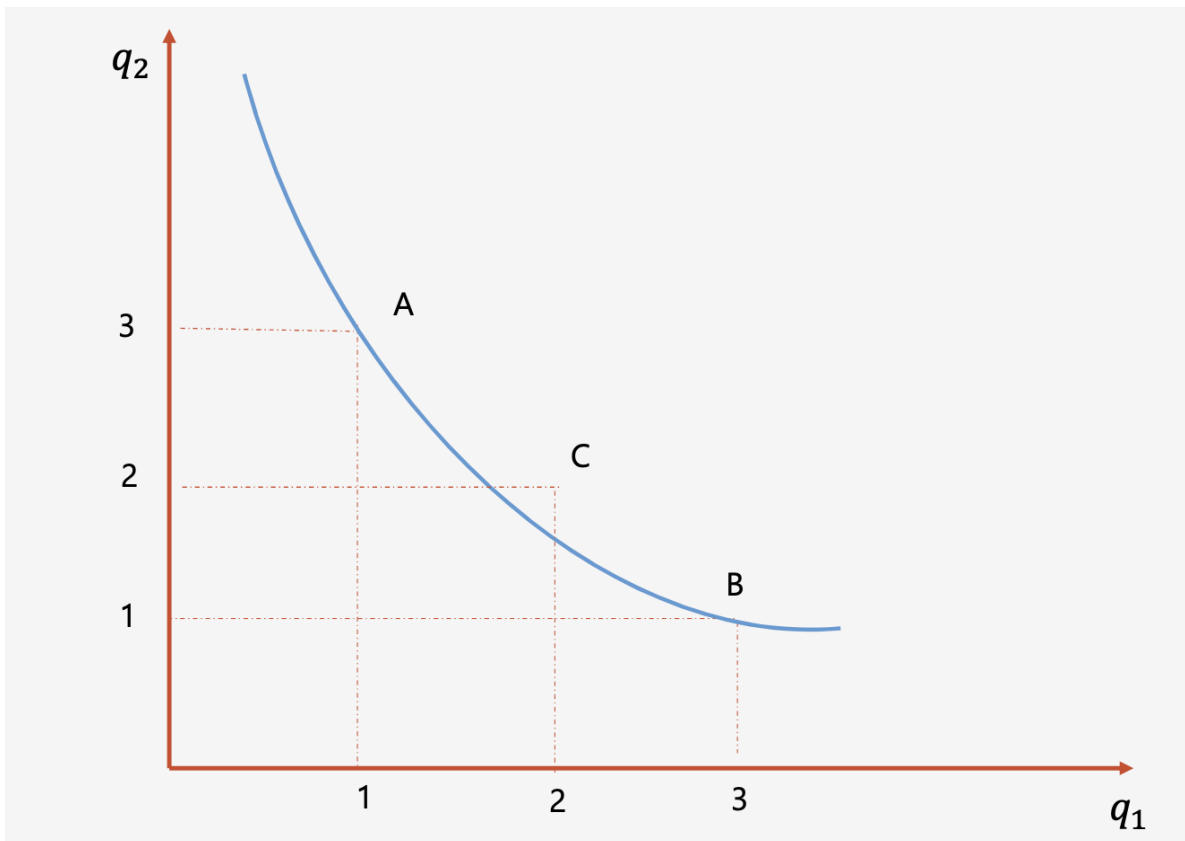
Les Courbes d'indifférence sont (généralement) convexes

Pourquoi?

-Le panier C est un mélange de paniers A et B le consommateurs

Préfère les mélanges

- Le panier C est un mélange de paniers A et B.C procure plus d'utilité que A et B.



Correction :

Le panier C est un mélange de paniers A et B le consommateur préfère les mélanges (utilité marginale décroissante)

14-

Les contraintes budgétaires :

-Peuvent être contournées si les consommateurs prennent des décisions d'achat rationnelles.

-Existent pour le consommateur mais ne peuvent être quantifiées.

-Peuvent facilement être contournées en empruntant des fonds pour acheter davantage de biens et de services.

-Limitent la quantité de biens et de services que les consommateurs peuvent acheter au cours d'une période donnée.

Corriger:

Limitent la quantité de biens et de services que les consommateurs peuvent acheter au cours d'une période donnée.

explication →vrai: Les consommateurs subissent des contraintes budgétaires en raison de leurs revenus limités.

15-

Au point où la courbe d'indifférence est tangente à la droite de budget :

-Le taux marginal de substitution est inférieur au rapport des prix des deux biens, le consommateur peut accroître sa satisfaction en choisissant un panier de biens sur une courbe d'indifférence plus élevée.

- Le taux marginal de substitution est inférieur au rapport des prix des deux biens, et le consommateur ne peut choisir un panier que lorsque les deux sont égaux.

-Le taux marginal de substitution est égal au rapport des prix des deux biens, et la satisfaction du consommateur est maximale.

Correction:

Le taux marginal de substitution est égal au rapport des prix des deux biens, et la satisfaction du consommateur est maximale. **Seule la réponse 3 est correcte.**

16 :

L'utilité marginale mesure :

-La satisfaction perdue lorsque l'on consomme une unité en moins d'un bien ou d'un service, en maintenant constante la consommation de tous les autres biens et services.

-La variation dans la satisfaction lorsque l'on consomme une unité supplémentaire d'un bien et une unité en moins d'un autre bien.

-La satisfaction supplémentaire gagnée suite à l'accroissement dans une même proportion de la quantité consommée de tous les biens et services.

-La satisfaction supplémentaire gagnée suite à la consommation d'une unité supplémentaire d'un bien ou d'un service, en gardant la consommation de tous les autres biens et services constants.

Corriger :

La satisfaction supplémentaire gagnée suite à la consommation d'une unité supplémentaire d'un bien ou d'un service, en gardant la consommation de tous les autres biens et services constants.

17 :

Le choix optimal

Le choix optimal est le panier de biens atteignable compte tenu de son budget et qui lui procure le plus d'utilité

Le panier de biens optimal doit, par conséquent, satisfaire deux conditions

(a) Il doit appartenir à la..... (insatiabilité ↔ saturation de la contrainte budgétaire)

(b) Il doit être situé sur lala plus éloignée de l'origine (↔ fournit le plus de satisfaction

Correction :

A→ à la droite de budget

B→sur la courbe d'indifférence

18:

Supposez que le prix d'une glace soit de 1.50 € et que vous consommiez trois glaces par semaine. Si le prix d'une glace tombe à 1.25 € et que vous continuiez à acheter trois glaces par semaine, parmi les énoncés ci-dessous lequel est VRAI ?

-L'utilité marginale de la quatrième glace doit être inférieure à 1.25 € pour vous.

- Ceci viole la loi de la demande parce que la quantité demandée doit augmenter lorsque le prix baisse.

-L'utilité totale de la quatrième glace doit être inférieure à 1.25 € pour vous.

-L'utilité marginale et l'utilité totale de la quatrième glace doivent être inférieures à 1.25 € pour vous.

Correction :

L'utilité marginale de la quatrième glace doit être inférieure à 1.25 € pour vous.

19 :

Parmi les propriétés ci-dessous, laquelle est une propriété des courbes d'indifférence ?

-L'utilité totale est maximale à l'endroit où la droite à 45° coupe la courbe d'indifférence.

-Elle est convexe

-L'utilité marginale est constante le long d'une courbe d'indifférence.

-Le taux marginal de substitution est constant le long d'une courbe d'indifférence.

Correction :

Elle est Convexe

20:

Julie a 500 euros par semaine pour ses dépenses alimentaires et vestimentaires. Le prix unitaire de la nourriture est égal à 10 euros et celui des vêtements, égal à 25. Parmi les combinaisons de nourriture et de vêtements suivantes, quelle est celle qui appartient à l'ensemble des choix de Julie ?

-10 unités de vêtement et 25 unités de nourriture.

-0 unité de vêtement et 500 unités de nourriture.

-50 unités de vêtement et 50 unités de nourriture.

-20 unités de vêtement et 50 unités de nourriture.

Correction :

10 unités de vêtement et 25 unités de nourriture.

Explication → 20 (25 +50) 10 supérieure à 500 est dépassé le budget